

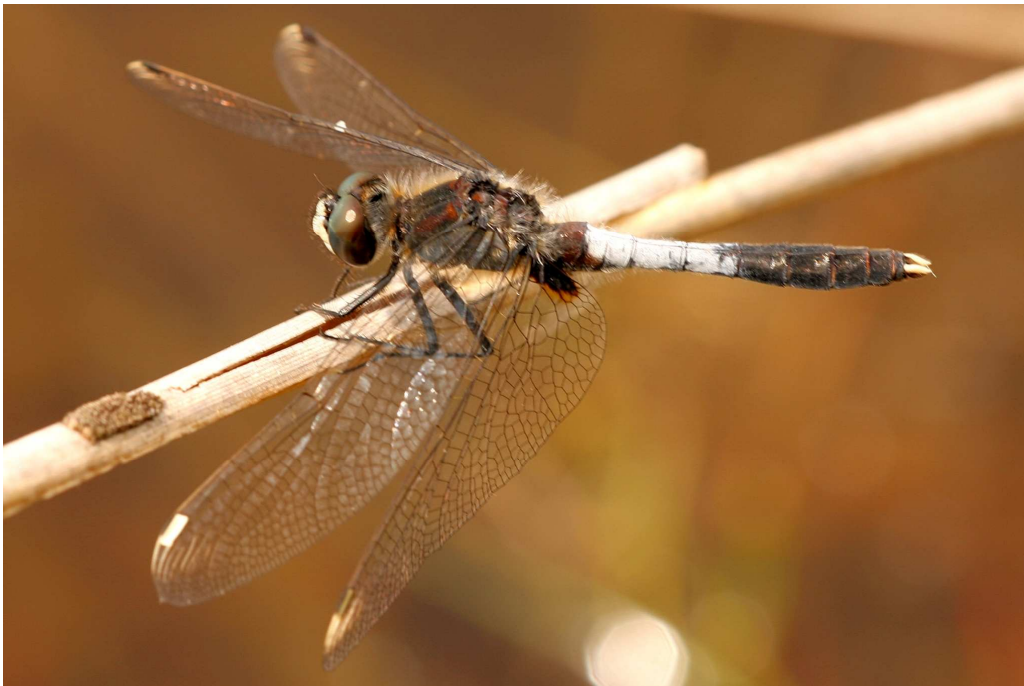


Société française d'Odonatologie

www.libellules.org

Association à but non lucratif régie par la loi du 1^{er} juillet 1901
Agréée par le Ministère chargé de l'Environnement le 19 juillet 1996 au titre de l'article L.252-1 du code rural (cadre national).

Formations odonatologiques 2010



Photographie de Benjamin Mème-Lafond



BRENNE
PAYS D'AZAY



Enseignements présentés dans le cadre des Formations entomologiques professionnelles réalisées par l'Office pour les insectes et leur environnement (Opie) et la Société française d'odonatologie (Sfonat)

Formations odonatologiques professionnelles

Plan de formations 2010

Version préliminaire susceptible d'être modifiée et augmentée

SOMMAIRE

Informations communes à tous les stages	2
Conditions d'inscription	3
Descriptifs des stages	4
Bulletin d'inscription (pour les stages Sfo).....	7
Adresses d'inscription	8

INFORMATIONS COMMUNES A TOUS LES STAGES

Ce document présente les stages odonatologiques assurés par la *Société française d'Odonatologie* en 2010. Quatre d'entre eux sont destinés notamment aux professionnels de l'environnement (formation continue) ; l'un est réalisé à la demande du Cpie Brenne Pays-d'Azay (Indre). Deux autres, sont des formations gratuites destinées aux naturalistes franciliens, membres de la Sfo. Ces dernières sont réalisées dans le cadre du partenariat de la Sfo avec le Conseil régional d'Île-de-France.

Le stage géré par le Cpie Brenne Pays d'Azay nécessite une inscription particulière auprès de cette structure (voir coordonnées page 8).

Pour les autres ordres d'insectes aquatiques ou terrestres, l'Office pour les insectes et leur environnement (Opie) organise chaque année plusieurs formations entomologiques (www.insectes.org).

Public concerné

Ces formations s'adressent à toutes les personnes intéressées par l'odonatologie, à titre personnel ou professionnel, afin d'approfondir ou de compléter leurs connaissances aussi bien sur les méthodes et techniques utilisées dans ce domaine, la biologie, l'écologie et la systématique de ce groupe d'insectes ou bien encore la protection des espèces et des habitats concernés par les thèmes proposés :

- **ingénieurs et techniciens**, des instituts techniques, de recherches, d'aménagement du territoire (INRA, CNRS, ONF, DIREN, DDAF, DDE, Conseils généraux et régionaux, agences des espaces verts, etc.), de surveillance de la faune (ONCFS, CSP, etc.).
- **gestionnaires d'espaces naturels** (parc nationaux et régionaux, réserves naturelles, conservatoires, sites Natura 2000, bureaux d'études, observatoires, et toutes autres structures impliquées dans l'étude et la gestion des milieux naturels.).
- **hydrobiologistes** (Agences de l'eau, syndicat de bassins et toutes structures impliquées dans l'étude des eaux de surface et toutes personnes désirant s'investir dans l'étude des insectes aquatiques).
- **entomologistes** professionnels ou amateurs.
- **étudiants** (lycées agricoles, LEGTA, universités, etc.).
- et d'une manière plus générale **toutes personnes concernées par l'étude des insectes** (entomologistes, naturalistes, etc.) dans le cadre d'actions diverses (recherches en systématique, tests en champs, gestions forestières, analyses faunistiques, inventaires, suivis de populations, études environnementales, protection des espèces et des habitats, etc.).
- **naturalistes** désirant s'investir dans l'étude de tel ou tel groupe d'insectes.
- **animateurs** et toutes personnes motivées par la connaissance des insectes et désirant les utiliser dans un cadre pédagogique (enseignants, gestionnaires, particuliers).

Niveau de connaissances requis

Pour chacun des stages, un niveau minimal de compétence en entomologie est demandé (voir page 3).

Intervenants

La compétence des intervenants, tous professionnels dans leurs spécialités ou amateurs de renommée garantit la qualité et la rigueur scientifique de ces formations.

Numéro d'existence de formation

Sauf cas particuliers, ces enseignements doivent être engagés au titre de la formation professionnelle continue. Ce numéro est communiqué aux organismes lors de l'inscription et figure dans la convention de stage.

Documentation, convention, attestation de stage,

Une large documentation ainsi que la liste des personnes et des associations ressources seront remises à chaque stagiaire. Cette documentation est propriété de l'organisme assurant les aspects pédagogiques et des spécialistes rédacteurs ; elle ne peut donc être reproduite et diffusée sans autorisation préalable. Elle ne pourra être remise aux stagiaires que dans le cadre du stage correspondant au niveau de cette documentation.

Une convention de stage sera établie entre l'entreprise et l'organisme formateur.

Une attestation sera délivrée au terme de chacun des stages par l'organisme organisant la formation.

CONDITIONS D'INSCRIPTION

pour les formations payantes organisées par la *Sfonat* (stages ❶, ❸ et ❹)

Les inscriptions sont acceptées dans l'ordre de réception au siège de la structure organisatrice jusqu'à la limite du nombre maximum de stagiaires admis et en fonction des informations demandées (versement des arrhes, bon de commande, document d'inscription dûment complété). Pour les inscriptions en surnombre, les intéressés sont avertis dans les meilleurs délais ; ces derniers seront prioritaires s'ils désirent participer à un nouveau stage sur le même thème.

Un accusé de réception est adressé au demandeur à la suite de l'inscription. Le chèque correspondant aux arrhes ne sera débité qu'au moment du stage. Les informations concernant les modalités pratiques (notamment l'hébergement) sont envoyées un à deux mois avant le début du stage en question.

Coûts des stages (formations payantes)

Sur le plan pédagogique le coût des stages se situe entre 380 € et 480 € en fonction notamment du nombre de jours de formation et du nombre d'intervenants.

Pour tous salariés, les frais pédagogiques peuvent être engagés au titre de la formation professionnelle continue par l'organisme employeur en fonction de la réglementation en vigueur. Le remboursement des frais d'hébergement et de restauration dépend de la convention employeur/salarié.

Pour les associations, organismes privés et particuliers : **100 € D'ARRHES** sont demandés à l'inscription.

- Pour les personnes s'inscrivant individuellement (à titre personnel), des réductions peuvent être consenties selon le nombre d'inscription d'une même personne au cours d'une même année : deuxième stage : - 10 %

- Pour les individuels membres de la *Sfonat* (stages totalement gérés par la Sfo) une réduction de 10 % est accordée (non cumulable avec la possibilité précédente).

Taxe sur la valeur ajoutée : pour la *Sfonat* : non assujetti à la TVA. Les prix des formations sont figurés TTC

Annulation de stage

En cas de force majeure ou d'un nombre insuffisant de participants, l'organisme gestionnaire de la formation en question se réserve le droit d'annuler un stage. Dans ce cas, les stagiaires inscrits seront avertis dans les meilleurs délais. Les arrhes versées seront alors remboursées.

Si un stagiaire est empêché de suivre la formation par suite de force majeure dûment reconnue, seules les prestations effectivement dispensées sont dues au *pro rata temporis* du coût total du stage.

Pour toute annulation sans motif grave, moins de deux semaines avant le début du stage en question, les arrhes versées ne seront pas remboursées.

Hébergement et restauration

Quel que soit le gestionnaire des formations, les frais d'hébergement et de restauration sont à la charge du stagiaire (qui est en général remboursé par son employeur selon un barème défini au préalable).

Sauf cas particuliers, pour les stages gérés par la *Sfonat*, l'hébergement est organisé dans un hôtel 1^{er} Classe situé à 2 km du siège de l'association. la restauration est possible à proximité immédiate.

Afin d'éviter l'annulation de certains stages en raison du faible nombre de participants, il est essentiel de s'inscrire dans les délais impartis

Légende des niveaux de connaissance requis

Niveau I.

Formation de base accessible à la plupart des naturalistes motivés. Intérêt pour certains groupes d'invertébrés. Pour certains stages, une expérience de la gestion des milieux naturels est souhaitable.

Niveau II.

Bonnes connaissances en entomologie. Expérience personnelle ou professionnelle sur l'identification des insectes, suivi préalable du stage « Méthodes et techniques entomologique » (Opie), « Odonates et habitats » ou équivalent, participation à des études sur l'entomofaune, etc.

① Odonates et habitats

Dates : du 25 au 28 mai
5 jours (35 heures)

Lieu : Bois-d'Arcy (Yvelines)

Responsables du stage :
Sfo

Contact : JL Dommagnet

Inscription : Sfo

Date limite d'inscription :
30 avril 2010

Coût pédagogique :
480 €

Effectif : 6 stagiaires

Renseignements pratiques :

Prévoir une tenue adaptée : bottes ou cuissardes, se doter si possible d'une paire de jumelles à courte distance de mise au point, filet, etc.

Objectifs :

Présenter l'importance patrimoniale, la biologie, l'écologie et la systématique des Odonates de France.

Niveau de connaissance requis : niveau I

Contenu indicatif :

Présentation de l'ordre (importance numérique, intérêt patrimonial, difficultés de reconnaissance, littérature recommandée, etc.). Habitats odonatologiques (caractéristiques générales, grands types de milieux (terrestres et aquatiques), description précise d'un habitat, cas d'école). Biologie et écologie des espèces (cycle, comportements, etc.). Morphologie succincte des imagos et des larves. Critères de reconnaissance (attitudes, comportements, colorations, critères morphologiques, etc.) ; détermination des familles et des genres, identification au niveau spécifique des principales espèces (TP – TD). Espèces concernées par la directive habitats faune et flore NATURA 2000 et par le Plan national de restauration Odonates (et déclinaisons régionales du PNA). Autres aspects : matériel de récoltes et d'échantillonnage ; préparation des spécimens ; utilité ou non d'une collection de références (exuvies, notamment) ; élevage des larves (utilité, techniques et réglementation) ; photographie : utilité et limites ; éléments de gestion conservatoire ; hygiène et sécurité (*in situ* et en salle) ; synthèse et discussion, bilan.

Méthodes pédagogiques utilisées :

Exposés ; exercices de détermination en salle ; observations et identifications *in situ*, étude de cas ; etc.

② Odonates

Dates : du 23 au 27 août
5 jours (35 heures)

Lieu : Azay-le-Ferron (Indre)

Responsable du stage :
Cpie Brenne/Sfo

Contact : Elise Olivier

Inscription : Cpie Brenne

Date limite d'inscription :
7 août 2010

Coût pédagogique :
595 €

Effectif : 16 stagiaires

Renseignements pratiques :

Prévoir une tenue adaptée : bottes ou cuissardes, se doter si possible d'une paire de jumelles à courte distance de mise au point, filet, etc.

Objectifs :

Présenter l'importance patrimoniale, la biologie, l'écologie et la systématique des Odonates de France.

Niveau de connaissance requis : niveau I

Contenu indicatif :

Présentation de l'ordre (importance numérique, intérêt patrimonial, difficultés de reconnaissance, littérature recommandée, etc.). Habitats odonatologiques (caractéristiques générales, grands types de milieux (terrestres et aquatiques), description précise d'un habitat, cas d'école). Biologie et écologie des espèces (cycle, comportements, etc.). Morphologie succincte des imagos et des larves. Critères de reconnaissance (attitudes, comportements, colorations, critères morphologiques, etc.) ; détermination des familles et des genres, identification au niveau spécifique des principales espèces (TP – TD). Espèces concernées par la directive habitats faune et flore NATURA 2000 et par le Plan national de restauration Odonates (et déclinaisons régionales du PNA). Autres aspects : matériel de récoltes et d'échantillonnage ; préparation des spécimens ; utilité ou non d'une collection de références (exuvies, notamment) ; élevage des larves (techniques et réglementation) ; photographie : utilité et limites ; éléments de gestion conservatoire ; hygiène et sécurité (*in situ* et en salle) ; synthèse et discussion, bilan.

Méthodes pédagogiques utilisées :

Exposés ; exercices de détermination en salle ; observations et identifications *in situ*, étude de cas ; etc.

③ Inventaires, suivis et gestion odonatologiques

Dates : du 16 au 18 novembre
3 jours (21 heures)

Lieu : Bois-d'Arcy (Yvelines)

Responsables du stage :
Sfo

Contact : JL Dommanget

Inscription : Sfo

Date limite d'inscription :
16 octobre 2010

Coût pédagogique :
380 €

Effectif : 6 stagiaires

Renseignements pratiques :
Stage uniquement en salle

Objectifs :

Réaliser un inventaire ; mettre en place un échantillonnage des populations ; effectuer le suivi des populations. Mettre en évidence les facteurs défavorables au développement du peuplement, proposer des solutions.

Niveau de connaissance requis : niveau II

Contenu indicatif :

Contrôle des connaissances des participants (reconnaissance des espèces ; expériences et vécu, etc.). Rappels étho-écologiques (stratégie de développement des populations locales, dispersion, colonisation temporaire ou durable des milieux, etc.). Concept et stratégies d'inventaire en fonction des différents types d'habitats et des objectifs à atteindre (expertise préliminaire, échantillonnage des adultes et des exuvies ; intérêt de l'étude des larves). Réalisation du protocole (moyens humains, matériels et financiers). Suivi des populations d'espèces prioritaires (Natura 2000 et déclinaison régionale du PNA Odonates). Exploitation des résultats (taxons d'intérêt, patrimoniaux, NATURA 2000 et PNA), mise en évidence des facteurs défavorables au développement du peuplement ; propositions de gestion conservatoire (en prenant soin de ne pas nuire toutefois au développement des autres entités végétales et animales remarquables, et précédemment répertoriées, des sites étudiés). Cas d'école et cas concrets d'étude et d'inventaire. Hygiène et sécurité (rappels) ; synthèse et discussion, bilan.

Méthodes pédagogiques utilisées :

Évaluation ; exposés ; études de cas ; exercices à partir du vécu des participants, etc.

Remarques :

Il est utile d'avoir suivi au préalable, le stage de base « Odonates et habitats » ou d'avoir une bonne pratique de l'odonatologie.

④ Odonates : reconnaissance des exuvies et des larves

Dates : du 7 au 9 décembre
3 jours (21 heures)

Lieu : Bois-d'Arcy (Yvelines)

Responsables du stage :
Sfo

Contact : JL Dommanget

Inscription : Sfo

Date limite d'inscription :
10 novembre 2010

Coût pédagogique :
380 €

Effectif : 6 stagiaires

Renseignements pratiques :
Stage en salle

Objectifs :

Identifier les exuvies et les larves d'Odonates dans le cadre d'inventaires, de suivi des populations locales et d'étude particulières.

Niveau de connaissance requis : niveau II

Contenu indicatif :

Contrôle des connaissances des participants (reconnaissance des espèces ; expériences et vécu, etc.). Rappel du cycle larvaire. Morphologie et systématique des états pré-imaginaux (évolution des critères de reconnaissance en fonction des stades larvaires, etc.). L'exuvie : intérêts et limites dans le cadre des études. Matériel nécessaire à l'étude des larves et des exuvies. Difficultés de reconnaissance : groupes d'espèces d'identification aisée, délicate ou impossible. Reconnaissance des Zygoptères (identification au niveau familles et de certains genres, spécifique pour les Lestidae) (TP-TD). Reconnaissance des Anisoptères (familles, genres et nombreuses espèces). Reconnaissance des espèces migratrices (potentielles ou non). Intérêt de l'élevage des larves pour l'obtention d'imagos (matériels nécessaires, techniques utilisées, réglementation). Hygiène et sécurité (rappels). Cas concrets d'étude ; synthèse et discussion, bilan.

Méthodes pédagogiques utilisées :

Exposés ; exercices de détermination en salle ; consultation de collection, travaux pratiques, exercices à partir du vécu des participants, etc.

Remarques : Il est utile d'avoir suivi au préalable, le stage de base « Odonates et habitats » ou équivalent.

Formations gratuites

Ces formations sont réservées aux naturalistes franciliens, membres de la Sfo

Ces dernières sont réalisées dans le cadre du partenariat de la Sfo avec le Conseil régional d'Île-de-France.

⑤ Libellules d'Île-de-France (1^{ère} session 2010)

Dates :

Salle : samedi 6 mars
samedi 20 mars
samedi 3 avril

Terrain : à définir avec les participants et la climatologie

Horaires des samedis
14 h 30 - 18 h 30

Lieu : Bois-d'Arcy (Yvelines)

Responsables du stage :
Sfo

Contact : JL Dommaget

Inscription indispensable
info@libellules.org

Date limite d'inscription :
20 février 2010

Effectif : 6 stagiaires

Objectifs :

Présenter l'importance patrimoniale, la biologie, l'écologie et la systématique des libellules de la région Île-de-France.

Niveau de connaissance requis : niveau I

Contenu indicatif :

Présentation de l'ordre (importance numérique, intérêt patrimonial, difficultés de reconnaissance, littérature recommandée, etc.). Habitats odonatologiques (caractéristiques générales, grands types de milieux (terrestres et aquatiques), description précise d'un habitat, cas d'école). Biologie et écologie des espèces (cycle, comportements, etc.). Morphologie succincte des imagos et des larves. Critères de reconnaissance (attitudes, comportements, colorations, critères morphologiques, etc.) ; reconnaissance des familles et des genres, identification au niveau spécifique des principales espèces (TP – TD). Espèces concernées par la directive habitats faune et flore NATURA 2000 et par le Plan national de restauration Odonates (et déclinaisons régionales du PNA). Autres aspects : matériel de récoltes et d'échantillonnage. Photographie : utilité et limites. Eléments de gestion conservatoire ; hygiène et sécurité (*in situ* et en salle) ; synthèse et discussion, bilan.

Méthodes pédagogiques utilisées :

Exposés ; exercices de détermination en salle ; observations et identifications *in situ*, étude de cas ; etc.

Prévoir une tenue adaptée : bottes ou cuissardes, se doter si possible d'une paire de jumelles à courte distance de mise au point et d'un filet entomologique.

⑥ Libellules d'Île-de-France (2^e session 2010)

Dates :

Salle : samedi 11 septembre
samedi 25 septembre
samedi 9 octobre

Terrain : à définir avec les participants et la climatologie

Horaires des samedis
14 h 30 - 18 h 30

Lieu : Bois-d'Arcy (Yvelines)

Responsables du stage :
Sfo

Contact : JL Dommaget

Inscription indispensable
info@libellules.org

Date limite d'inscription :
10 août 2010

Effectif : 6 stagiaires

Objectifs :

Présenter l'importance patrimoniale, la biologie, l'écologie et la systématique des libellules de la région Île-de-France.

Niveau de connaissance requis : niveau I

Contenu indicatif :

Présentation de l'ordre (importance numérique, intérêt patrimonial, difficultés de reconnaissance, littérature recommandée, etc.). Habitats odonatologiques (caractéristiques générales, grands types de milieux (terrestres et aquatiques), description précise d'un habitat, cas d'école). Biologie et écologie des espèces (cycle, comportements, etc.). Morphologie succincte des imagos et des larves. Critères de reconnaissance (attitudes, comportements, colorations, critères morphologiques, etc.) ; reconnaissance des familles et des genres, identification au niveau spécifique des principales espèces (TP – TD). Espèces concernées par la directive habitats faune et flore NATURA 2000 et par le Plan national de restauration Odonates (et déclinaisons régionales du PNA). Autres aspects : matériel de récoltes et d'échantillonnage. Photographie : utilité et limites. Eléments de gestion conservatoire ; hygiène et sécurité (*in situ* et en salle) ; synthèse et discussion, bilan.

Méthodes pédagogiques utilisées :

Exposés ; exercices de détermination en salle ; observations et identifications *in situ*, étude de cas ; etc.

Prévoir une tenue adaptée : bottes ou cuissardes, se doter si possible d'une paire de jumelles à courte distance de mise au point et d'un filet entomologique

Bulletin d'inscription

Uniquement pour les stages organisés par la Sfo

Pour le stage ② organisé par le Cpie Brenne Pays d'Azay s'adresser directement à cette structure
(voir page suivante)

Je désire m'inscrire au(x) stage(s) suivant(s) :

Nom et adresse du demandeur, informations complémentaires :

Nom : M^e, M^{lle}, M. Prénom :

Organisme :

Adresse :

Code postal : Ville : Pays :

Téléphone : Portable : Télécopie :

E-mail :

Niveau de connaissance en entomologie :

Observations :

Je désire m'inscrire au(x) stage(s) suivant(s) : limite d'inscription

<input type="checkbox"/> ① Odonates et habitats	du 25 au 28 mai	480 € TTC	30/04/2010
<input type="checkbox"/> ③ Inventaires, suivis et gestion odonatologiques	du 15 au 19 novembre	380 € TTC	16/10/2010
<input type="checkbox"/> ④ Odonates : reconnaissance des exuvies...	du 7 au 9 décembre	380 € TTC	10/11/2010
<input type="checkbox"/> ⑤ Libellules d'Île-de-France (1 ^{ère} session)	à partir du 6 mars	Gratuit	20/02/2010
<input type="checkbox"/> ⑥ Libellules d'Île-de-France (2 ^e session)	à partir du 11 septembre	Gratuit	10/08/2010

Pour les stages ①, ③ et ④ :

Je désire l'établissement d'une convention de stage entre mon entreprise et l'organisme formateur

Ci-joint : un bon de commande un chèque de 100 €.

Afin de permettre votre inscription, il est indispensable de joindre à ce bulletin :

- Pour les administrations : **UN BON DE COMMANDE**

- Pour les associations, organismes privés et particuliers : **100 € d'arrhes**

à l'ordre de la Société française d'odonatologie

DATE : / / 2010

SIGNATURE du stagiaire ou du responsable :

Il est indispensable de dater et de signer ce document

Pour tout renseignement complémentaire, s'adresser à
Jean-Louis Dommanget, Sfonat, 7 rue Lamartine, F-78390 Bois-d'Arcy

✉ info@libellules.org - 🌐 www.libellules.org

Adresses d'inscriptions

Pour le stage ❷ organisé par le Cpie Brenne Pays-d'Azay,
s'adresser directement au :
Cpie Brenne Pays-d'Azay

Adresses postale et électronique, téléphone et télécopie :
Mademoiselle Elise Olivier, Cpie Brenne, 35 rue Hersent Luzarche, F-36290 Azay-le-Ferron
elise-olivier@cpiebrenne.org – Tél. 02 54 39 23 43 – Fax 02 54 39 25 12

Stages concernés :

❷ **Odonates**

du 23 au 27 août 2010

Pour les stages ❶, ❸, ❹, ❺ et ❻ organisés par la *Sfonat*, veuillez envoyer le
formulaire d'inscription ci-joint dûment complété (voir pages 7)
à la
Société française d'Odonatologie

Adresses postale et électronique :
Monsieur Jean-Louis Dommanget, Sfo, 7 rue Lamartine, F-78390 Bois-d'Arcy
info@libellules.org

Stages concernés :

Stages payant :

❶ **Odonates et habitats**

du 25 au 28 mai

❸ **Inventaires, suivis et gestion odonatologiques**

du 15 au 19 novembre

❹ **Odonates : reconnaissance des exuvies et des larves**

du 7 au 9 décembre

Stages réservés aux membres franciliens de la Sfo :

❺ **Libellules d'Île-de-France (1^{ère} session)**

à partir du 6 mars

❻ **Libellules d'Île-de-France (2^e session)**

à partir du 11 septembre